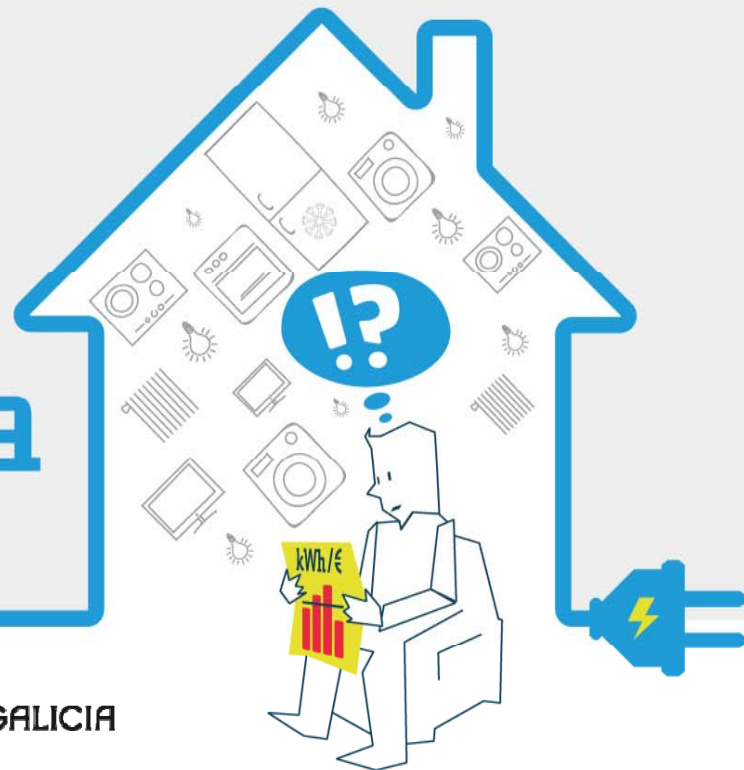




# ☰ Dálle Luz á Túa Factura

XUNTA DE GALICIA



Guía rápida para aforrar na factura eléctrica



## Como conseguir aforrar na factura eléctrica?

Elixe ben o teu tipo de contrato

Solicita a TUR

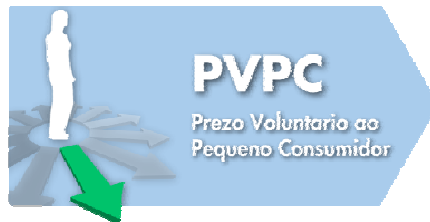
Revisa a potencia contratada

Valora a discriminación horaria

Outras recomendacións prácticas



## Elixe ben o teu tipo de contrato

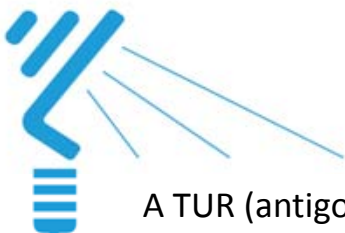


- É un tipo de contrato regulado polo Goberno pensado para protexer ao consumidor.
- Só pode contratarse en determinadas comercializadoras chamadas de “referencia”.



- Neste contrato o prezo márcalo cada comercializadora.
- Adoitan aplicar descontos, aínda que ás veces inclúen servizos adicionais que poden encarecer a factura.

**O cambio de PVPC a mercado libre e viceversa é completamente gratuíto.**



## Solicita a TUR

A TUR (antigo bono social) establece un desconto do 25% na túa factura de electricidade. Podes solicitalo na túa empresa distribuidora ou na comercializadora.

Para solicitalo tes que estar acollido ao Prezo Voluntario ao Pequeno Consumidor (PVPC) e cumprir algún dos seguintes requisitos:

- Ter unha potencia contratada menor a 3 kW.
- Ser pensionista con 60 ou máis anos con pensión mínima por xubilación, incapacidade permanente ou viuvez.
- Pertencer a unha familia numerosa.
- Pertencer a unha familia con todos os membros desempregados.



**Co bono social, un fogar medio  
podería aforrar uns 150 € ao ano.**





## Revisa a potencia contratada

Moitas veces temos máis potencia contratada da que realmente precisamos, o que supón un maior custo na nosa factura eléctrica.

Na seguinte táboa podes ver a potencia recomendada conforme ao equipamento da túa vivenda e o custo anual de dita potencia:

Equipamento Vivenda	Potencia (kW)	€/ano*
<b>Equipamento Baixo:</b> Iluminación e electrodomésticos básicos (neveira, TV, lavadora e lavalouza).	2,30	122,99
<b>Equipamento Medio:</b> Equipamento baixo, vitrocerámica e termo eléctrico.	3,45	184,48
	4,60	245,98
	5,75	307,47
<b>Equipamento Alto:</b> Equipamento medio e calefacción eléctrica.	6,90	368,97
	8,05	430,46
	9,20	491,96

\*Este dato indica o custo anual da potencia contratada, non inclúe o custo da enerxía consumida.

Por cada tramo de potencia que baixes na túa factura, aforrarás uns 60€ ao ano.





## Valora a discriminación horaria

As tarifas con discriminación horaria adoitan ser unha boa opción para case todas as familias, xa que durante 14 horas ao día a electricidade é máis barata.



Un fogar medio que realice o 60% do seu consumo en horas val, pode aforrar máis de 116€/ano cunha tarifa con discriminación horaria.





## Outras recomendacións prácticas

A iluminación do teu fogar supón un custo de entre 30€ e 100€ ao ano. Empregar lámpadas LED pode rebaixar este consumo, ademais de proporcionar unha iluminación de maior calidade.



Apagar os aparatos eléctricos co mando a distancia e deixar os cargadores enchufados cando non os estás usando, pode supoñerche un gasto anual de entre 50€ e 150€ máis na túa factura.



Cando merques electrodomésticos trata que sexan o máis eficientes posible. Aínda que sexan máis caros, amortizaralos na túa factura eléctrica.

- Un frigorífico máis eficiente pode facer que aforres na factura ata 70€ ao ano con respecto a outro menos eficiente.





## Trámites

Estes son os principais trámites necesarios para levar a cabo as propostas de aforro desta guía:

Tipo de trámite	Como o realizo?	Prazo de realización	Custo
<b>Cambiar o tipo de contrato</b>	Chamando á comercializadora.	Inmediato.	Gratuito
<b>Solicitar a TUR</b>	Chamando á comercializadora, que che indicará a documentación que debes entregar.	Depende da condición pola que se solicite.	Gratuito
<b>Reducir a potencia contratada</b>	Chamando á comercializadora.	Adoita ser inmediato, aínda que nalgúns casos pode tardar uns días en facerse efectivo.	11 € (prezo da tramitación estipulado pola lexislación)
<b>Contratar unha tarifa con discriminación horaria</b>	Chamando á comercializadora.	Adoita ser inmediato, aínda que nalgúns casos pode tardar uns días en facerse efectivo.	Gratuito







## Reclamacións

---

As reclamacións deberían facerse inicialmente a través da comercializadora.

- Por lei, as túas solicitudes deben atenderse nun prazo máximo dun mes. De non cumprirse, mesmo podes ter dereito a indemnizacións.

Tamén podes dirixirte, para tramitar a túa reclamación, ao Instituto Galego de Consumo, ás Oficinas municipais de información ao consumidor (OMICs) ou a calquera organización de consumidores.



Máis información:

Instituto Galego de Consumo

[consumo.xunta.gal](http://consumo.xunta.gal)

Instituto Enerxético de Galicia

[www.inega.es](http://www.inega.es)

Oficinas municipais de información ao consumidor (OMICs)



**XUNTA  
DE GALICIA**

galicia



INSTITUTO  
ENERXÉTICO DE GALICIA



INSTITUTO  
GALEGO DE  
CONSUMO